



# Programa d'Actuació Comarcal 2023-2027

(Resum executiu)

Consell Comarcal del  
**Maresme**

# El Maresme

## Dades destacades



Superfície: 398,5 km<sup>2</sup>  
52 km. de platges  
30 municipis  
65% ocupat per boscos (95% privat)



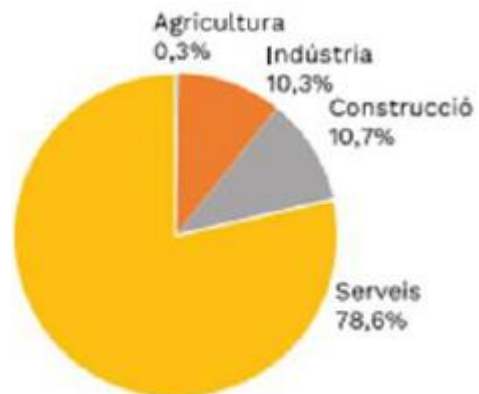
336.439 immobles reg.  
62% ús residencial  
6.628 compravenda  
9,9% habitatges nous  
90,1% habitatges usats  
8.322 contractes lloguer  
Construcció iniciada de 1127 hab.  
Construcció acabada de 923 hab.



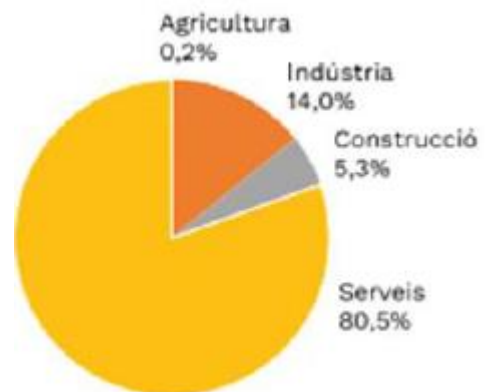
Habitants: 462.213  
5,93% Població Catalunya  
19,29% > 65 anys  
17,08% < 16 anys  
Índex envelliment: 130,5  
Previsió 2031: 497.502 h.

# El Maresme

## Dades destacades

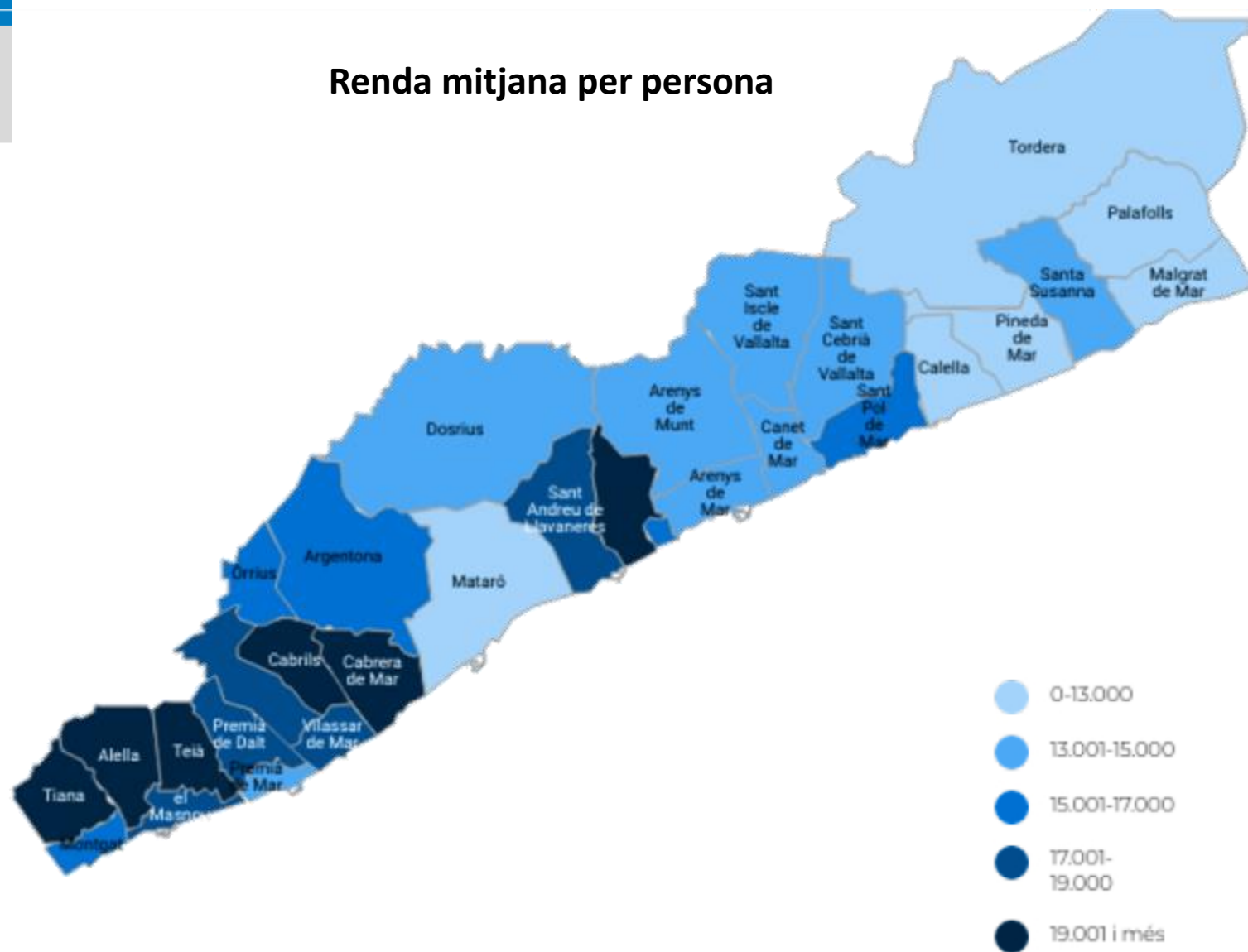


## Comptes cotització



## Llocs assalariats

## Renda mitjana per persona



# Reptes de futur



## La mobilitat a la comarca

- El **Pacte per la mobilitat sostenible** del Maresme planteja 32 actuacions a realitzar amb l'horitzó de 2025.
- **Garantir la connectivitat** de tots els pobles amb l'autopista, millorar la xarxa local per als desplaçaments interurbans, **transformar la carretera N-II en una via cívica**.
- Fomentar la **connectivitat a peu o en bicicleta** i millorar l'oferta i el temps de viatge en **transport públic**



## El canvi climàtic i la gestió del litoral

- La mitigació i **adaptació al canvi climàtic**, la **gestió del litoral** i de les crisis climàtiques com l'actual **sequera**, requereixen una visió i una estratègia coordinada d'àmbit comarcal.
- La voluntat de dur a terme el seguiment i **impuls de polítiques d'abast comarcal** en relació amb el canvi climàtic i la crisi ambiental, i **ajudar els municipis**, sigui de manera individual o conjunta, a implementar **les seves polítiques de mitigació i adaptació**.



## La gestió del cicle integral de l'aigua

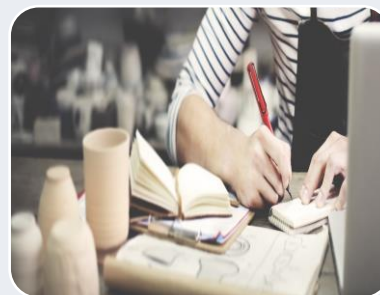
- La finalització el juliol del 2024 dels actuals contractes de gestió dels serveis de sanejament i abastament d'aigua en alta i la **creació del nou servei públic de gestió del cicle integral de l'aigua**.
- L'actual procés de reflexió i anàlisi per tal de **decidir la millor alternativa** possible per a la gestió i prestació als ajuntaments de la comarca d'un servei eficaç, de qualitat i que doni compliment al mandat normatiu de la planificació hidrològica, generant alhora sinergies i economies d'escala importants.

# Reptes de futur



## L'accés a l'habitatge

- La **dificultat per accedir a l'habitatge** s'ha cronificat i la ciutadania ho percep com un dels principals problemes.
- D'acord amb la Llei 12/2023, pel dret a l'habitatge, 25 dels 30 municipis de la comarca pertanyen a **zones d'habitatge altament tensionat**.
- **Manca d'habitatges per fer polítiques socials**



## L'accés als recursos d'ocupació i el foment de l'activitat econòmica

- La **dificultat d'encaix entre l'oferta i la demanda del mercat de treball**, especialment en col·lectius de risc d'exclusió.
- La **fragilitat que presenten les empreses** en els darrers anys, especialment les micro i petites, en consolidar-se i adaptar-se a les noves legislacions, tendències i canvis del mercat.
- **Manca una planificació estratègica del territori** que permeti optimitzar i fer més accessibles els recursos, serveis i programes d'ocupació, empenedoria i empresa al Maresme.



## Sostenibilitat financera del Consell

- L'**infrafinançament dels Consells** té el seu origen en la mateixa creació d'aquests ens i es va agreujar a partir del 2010 amb les retallades que es van aplicar als pressupostos.
- El **Fons de cooperació local** és l'única transferència corrent no condicionada de la Generalitat que reben els Consells Comarcals i els permet finançar les despeses estructurals. La seva evolució en els darrers 15 anys és clarament insuficient comparat, per exemple, amb l'evolució de l'IPC.
- Les **aportacions finalistes** corresponents als **serveis o delegacions** de competències al Consell **no cobreixen el cost de la prestació dels serveis**



# El Consell Comarcal

## Marc competencial

### Text Refós de la Llei de l'Organització Comarcal de Catalunya (art. 25 i 28)

#### Art. 28 TRLOG

- 1. Assistència** als municipis.
- 2. Cooperar** amb els municipis.
- 3. Prestar els serveis** obligatoris en els municipis que no estan obligats a prestar-los.
- 4. Cooperar** en l'establiment de nous serveis
- 5. Establir i coordinar,** amb l'informe previ, les infraestructures, els serveis i les actuacions **d'àmbit supramunicipal**

#### COMPETÈNCIES GENERALITAT

Gestió del transport i els menjadors escolars ♦ Servei de transport adaptat ♦ Servei d'informació i atenció a les dones ♦ Sistemes de resposta urgent per a dones que es troben en situació de violència i per als seus fills i filles ♦ Inspecció d'instal·lacions juvenils i activitats d'estiu i en el lleure ♦ Oficina d'Habitatge de la Generalitat de Catalunya ♦ Tramitació de cèdules d'habitabilitat, prestacions d'ajudes de lloguer i rehabilitació i registre d'habitatges de protecció oficial ♦ Oficina del Consumidor

#### COMPETÈNCIES PER LLEIS SECTORIALS

- ♦ Llei 10/2001, d'arxius i documents - Gestió de l'Arxiu Comarcal
- ♦ Llei 12/2007, de serveis socials - Serveis Socials Bàsics i Especial.
- ♦ Llei 20/2009, de prevenció i control ambiental de les activitats
- ♦ Llei 9/1995, de regulació de l'accés motoritzat al medi natural

**Delegacions i convenis de col·laboració amb els ajuntaments**

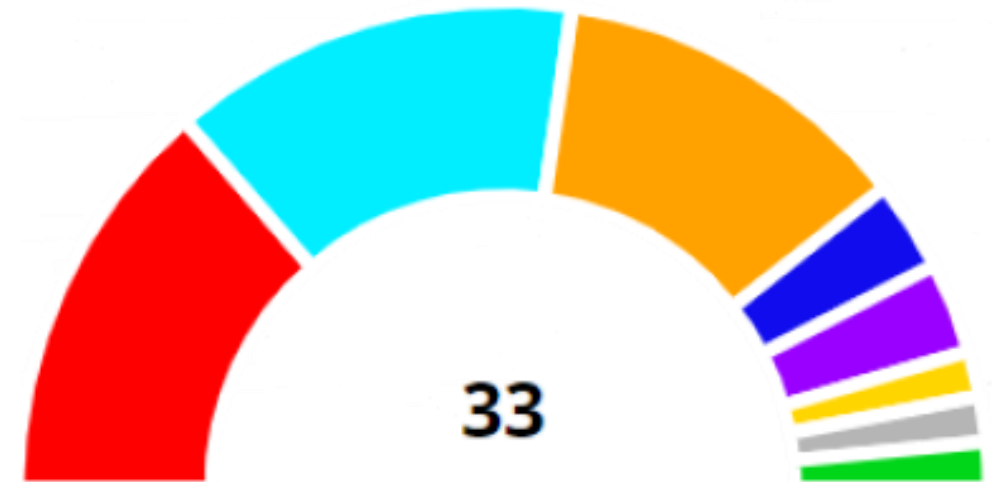
**Competències delegades per l'Agència Catalana de l'Aigua (ACA)**

# El Consell Comarcal

## L'organització del Consell

### Organització funcional i operativa

- Àrea d'Acció Climàtica i Territori
- Àrea de Drets i Serveis a les Persones
- Àrea de Desenvolupament Econòmic
- Àrea de Governança, Transparència i Serveis Interns



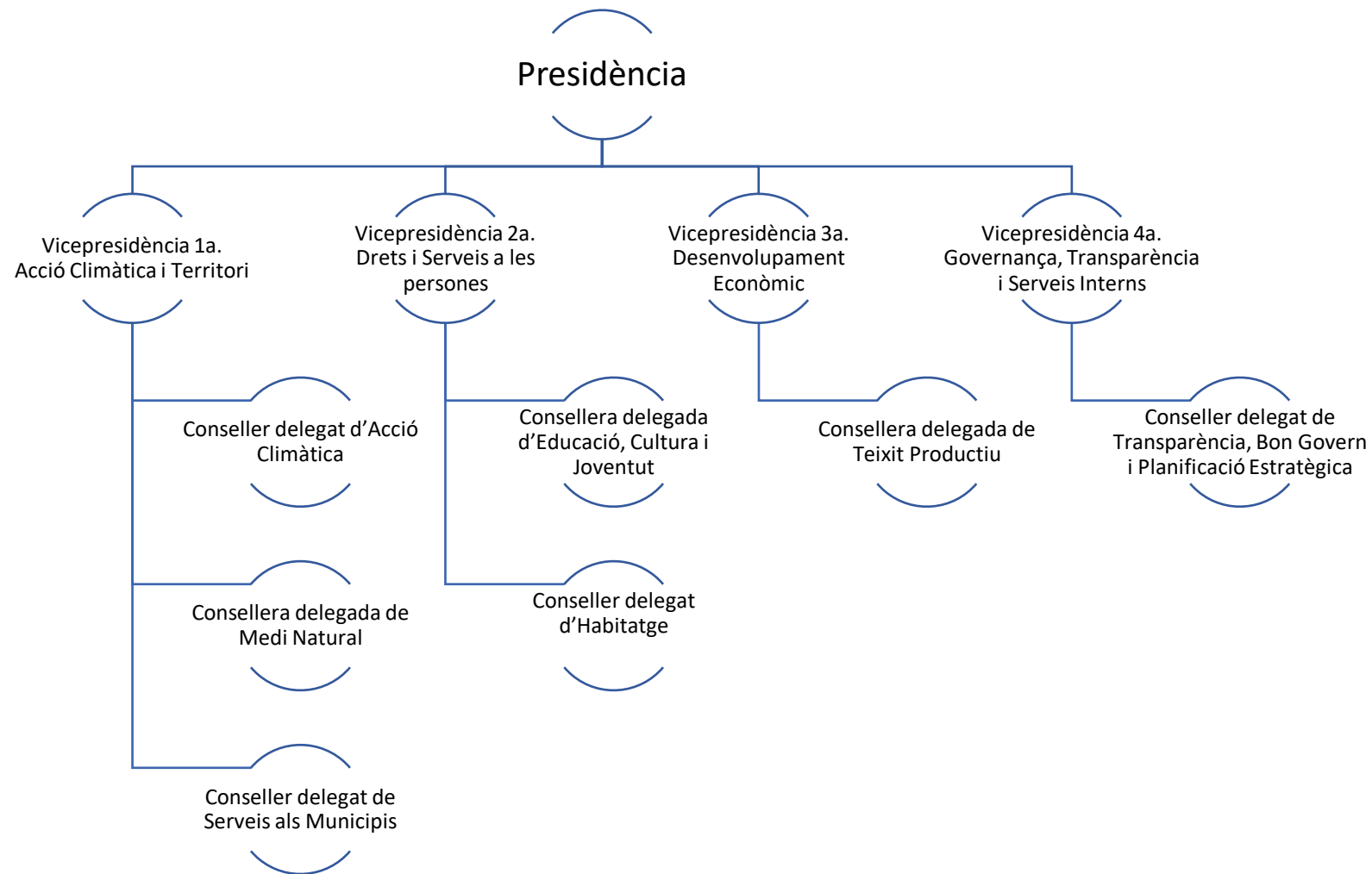
### Composició del plenari del Consell

- Partit dels Socialistes de Catalunya
- Junts - CM
- Esquerra Republicana de Catalunya i
- En Comú Podem - Confluència
- Partit Popular
- [CUP-AMUNT]
- Ara Pacte Local (Ara PL)
- VOX

# El Consell Comarcal

## L'organització del Consell

### Organigrama polític





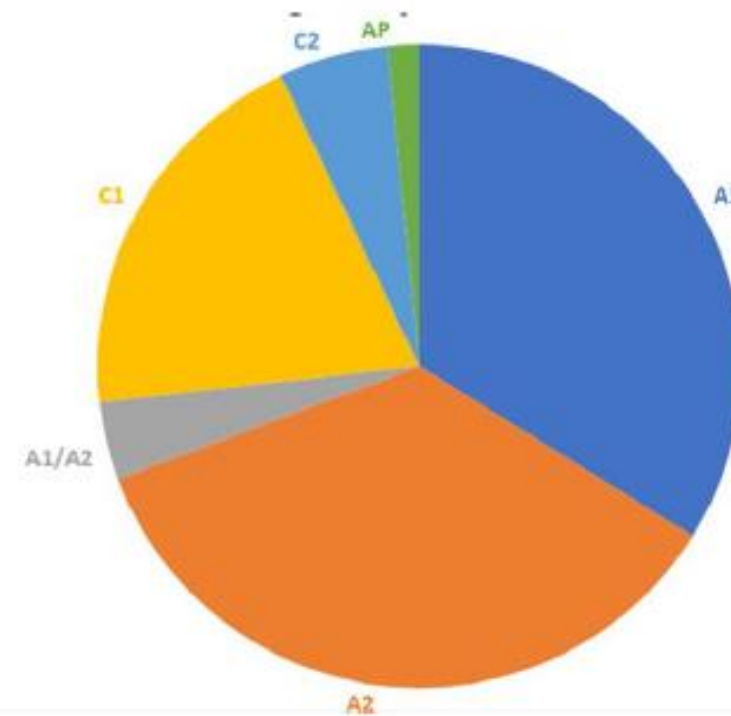
# El Consell Comarcal

## L'organització del Consell

### Dades destacables

- Places plantilla, incloent-hi vacants: 103 places
- 73% pertany als grups professionals A1-A2
- Previsió per al 2024: 223 persones
- Funcionaris interins per programes
  - Drets i serveis a les persones: 33 persones
  - Acció climàtica: 3 persones.
  - Desenvolupament econòmic: 5 persones.
  - Governança, Transparència i Serveis Interns: 3 persones

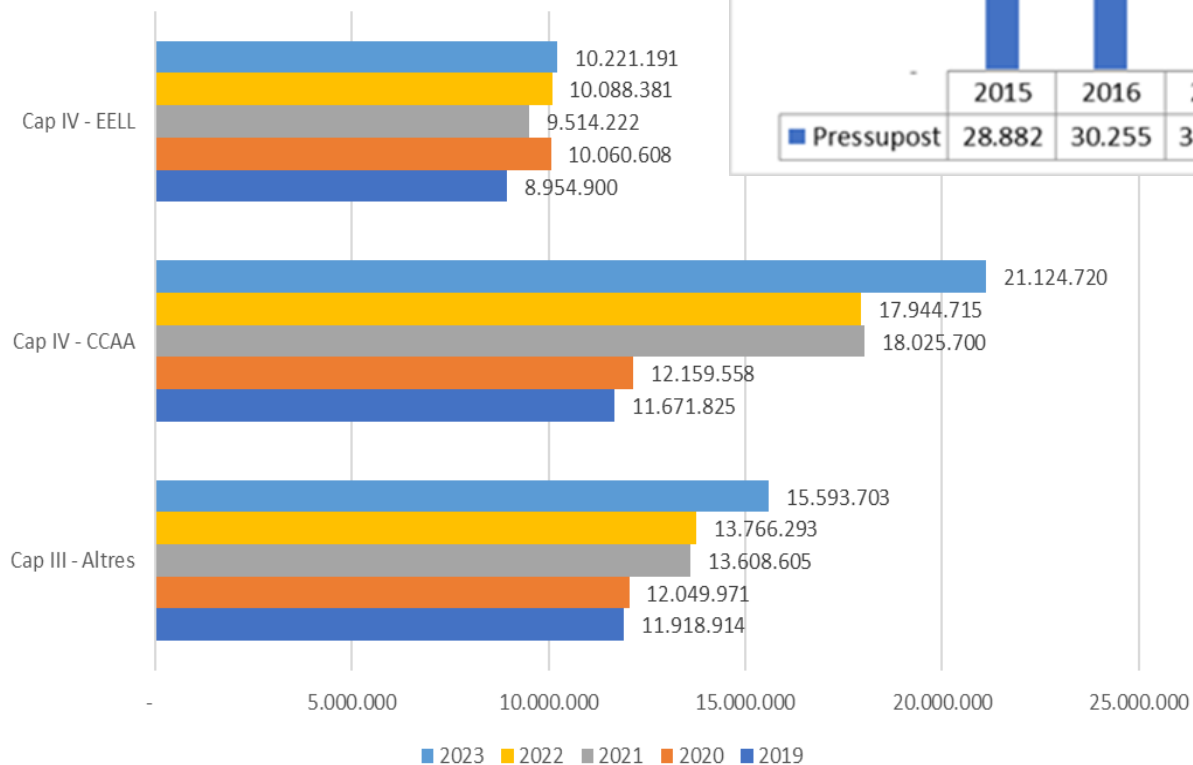
### Distribució dels llocs de treball segons categoria professional.



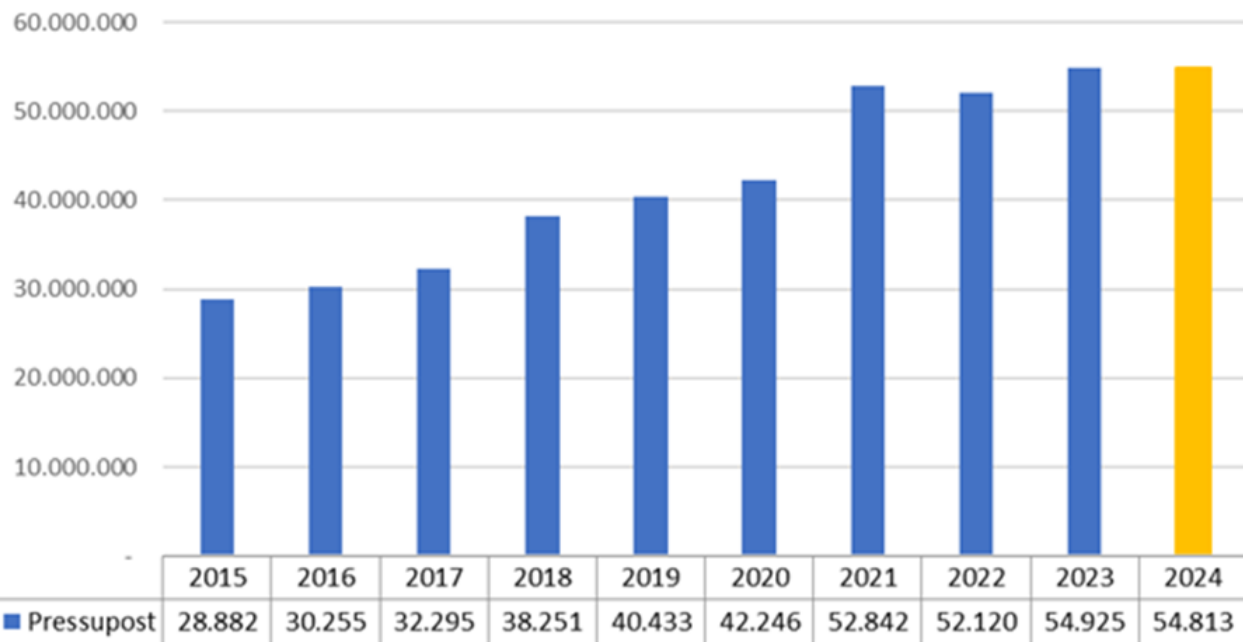
# El Consell Comarcal

## Pressupost i finançament

### Evolució transferències corrents



### Evolució del pressupost 2015 - 2024



# Programa d'Actuació Comarcal

## Estructura del PAC

4 eixos i 21 línies de treball



## Línies de treball



### LÍNIA DE TREBALL 1.1 - Serveis Socials Bàsics

Els serveis socials bàsics són el primer nivell del sistema públic d'atenció a les persones, prestats per equips professionals que atenen les necessitats socials més immediates, generals i bàsiques de la ciutadania, a través d'accions coordinades per millorar el benestar social i contribuir a la resolució i prevenció de problemàtiques socials, així com a la integració de les persones en situació de risc social o exclusió.

#### Àmbits de treball

- La gestió i prestació dels serveis socials bàsics en l'àmbit de l'àrea bàsica comarcal

#### Serveis

- Servei bàsic d'atenció social
- Servei de suport tècnic als EBAS

#### Objectius

1. Donar compliment a la normativa vigent en **matèria de serveis socials** en els **municipis que conformen l'àrea bàsica comarcal** (municipis de menys de 20.000 habitants).
2. Garantir la prestació d'uns serveis de qualitat i eficiència, per tal de **millorar el benestar social i pal·liar situacions de desigualtat**, afavorint la integració i promovent els mecanismes per conèixer, prevenir i intervenir en persones, famílies i grups socials, especialment si es troben en situació de risc social o d'exclusió.
3. Implementar **eines i mètodes d'intervenció comuns a tots els EBAS** a fi de garantir l'equitat en l'atenció i l'accés als serveis i prestacions de l'Àrea Bàsica de Serveis Socials.



### LÍNIA DE TREBALL 1.2 - Atenció als col·lectius vulnerables

Aquesta línia de treball és concreta en diferents serveis i actuacions específiques orientades a donar suport a persones i col·lectius vulnerables, com poden ser les dones, gent gran, col·lectiu LGTBI+, joves en situació de vulnerabilitat i persones amb diversitat funcional, treballant per la inclusivitat, autonomia i autosuficiència de les persones

#### Àmbits de treball

- Informació i suport a la tramitació de prestacions econòmiques: ingrés mínim vital i renda garantida de ciutadania.

#### Serveis

- Servei d'Atenció Domiciliari
- Atenció a la Dependència
- Atenció col·lectius vulnerables i sensellarisme
- Atenció a la vulnerabilitat energètica (OIAVE)
- Servei de Transport adaptat i assistit (TAD)

#### Objectius

1. Afavorir l'**atenció personal o de cura de la llar** sobretot al col·lectiu de **gent gran** per tal que tinguin cobertes les necessitats socials bàsiques.
2. Contribuir a la plena integració dels col·lectius de **persones immigrades i joves en situació de vulnerabilitat**.
3. Facilitar l'**accés als centres de treball** a les persones que pateixen **alguna incapacitat física o psíquica**.
4. Impulsar la creació d'un **servei d'atenció a les urgències i emergències** d'àmbit comarcal.
5. Crear l'**oficina d'informació** i suport a la tramitació en **matèria de complements socials**.
6. Crear de l'**equip d'atenció al maltractament de la gent gran**
7. Elaborar la **guia local** per front als **maltractaments a les persones grans**.
8. Desenvolupar el **programa Nexes d'atenció a la soledat** no desitjada de les persones grans.



### LÍNIA DE TREBALL 1.3. - Suport a les famílies, infància, adolescència i persones grans.

Aquesta línia té per objecte donar suport a les famílies i col·lectius per tal de garantir la seva estabilitat, les seves necessitats bàsiques i socials, i de salut.

#### Àmbits de treball

- Dinamització del col·lectiu de la gent gran
- Gestió i prestació de serveis adreçats a les famílies i a la infància en entorn escolar

#### Serveis

- EAIA-Atenció Infància i Adolescència
- Servei de família extensa SIFE
- Servei de canguratge i patis oberts
- Menjadors escolars
- Ajuts a les famílies per a menjador escolar
- Transport escolar

#### Objectius

1. Atendre i **protegir els menors** de la comarca que pateixen qualsevol forma de desemparament.
2. **Reforçar el servei d'atenció a la infància i adolescència (EAIA)** amb la incorporació de la figura professional del terapeuta familiar amb l'objectiu de prevenir situacions de desemparament dels infants, preservant la unitat familiar i evitant la entrada dels menors en el sistema de protecció.
3. Facilitar **serveis d'atenció als menors de 0 a 16 anys** a través de canguratge i patis oberts.
4. Promoure i **potenciar l'envelliment actiu**.
5. **Ampliar el nombre de serveis de menjador** que gestiona el Consell Comarcal





### LÍNIA DE TREBALL 1.3. - Suport a les famílies, infància, adolescència i persones grans.

#### Objectius

6. Implementar la **gestió online de les sol·licituds d'ajuts al menjador escolar**.
7. Aconseguir **una dinàmica educativa i adequada pel que fa a l'alimentació en els serveis de menjador gestionats pel Consell**.
8. Treballar amb un **acord-marc contractual per gestionar el transport escolar adaptat**.
9. Implicar tots els instruments i eines a l'abast del Consell Comarcal del Maresme, en la detecció per a la **lluita contra la Segregació Escolar** a la comarca.
10. Posar en funcionament el **Consell de la Formació Professional (FP) del Maresme**.
11. Actualitzar i promoure el **programa GAM per a la gestió dels ajuts de menjador escolar**.
12. **Ampliar les rutes de transport escolar** per millorar el servei a l'alumnat que necessita fer desplaçaments llargs, dins i fora del seu municipi.

## Línies de treball



### LÍNIA DE TREBALL 1.4 - Igualtat i equitat

Des de l'àmbit de la igualtat es treballa per la promoció i el respecte dels drets i la no discriminació de totes les persones, sigui quina sigui la seva condició, orientació sexual, opció de gènere, origen, capacitats, edat o religió, entre d'altres.

#### **Àmbits de treball**

- Gestió i coordinació dels programes i serveis en matèria d'igualtat i garantia dels drets.

#### **Serveis**

- Servei d'acollida itinerant
- Mediació intercultural
- Servei de traducció per a persones nouvingudes
- Atenció i suport a la gent gran
- SIAD – Servei d'Informació i Atenció a la Dona
- SAI – Servei d'Atenció a la Igualtat LGTBIQ+



### LÍNIA DE TREBALL 1.4 - Igualtat i equitat

#### Objectius

1. Promoure el **programa integral d'acollida** en el territori, a nivell municipal.
2. Facilitar la identificació d'eines, **recursos** i bones pràctiques que s'han de portar a terme per donar resposta a les necessitats i demandes, en relació al **fet migratori, dels àmbits de l'educació, la salut, l'habitatge, la vida associativa, etc.**
3. Promoure la **formació dels i les professionals** dels serveis públics de la comarca en funció de les necessitats detectades
4. Facilitar recursos per facilitar la **compatibilitat de la cura d'infants amb la resta d'activitats quotidianes** .
5. Assolir els objectius del Pla d'Acció per a la **Participació Sociocultural de les Persones Grans** als Municipis de Menys de 20.000 Habitants del Maresme
6. **Garantir els drets del col·lectiu LGTBI+** per tal que puguin viure la llibertat sexual i afectiva en plenament, i per a erradicar l'homofòbia, la bifòbia i la transfòbia.
7. Assolir els objectius marcats en el **Pla Comarcal per la diversitat afectiva, sexual i de gènere**
8. Orientar, **donar suport i assessorament** de qualsevol àmbit a les **dones** i oferir-los atenció en casos de maltractaments.
9. **Elaborar el III Pla d'igualtat** de gènere del Maresme
10. Elaborar el **Pla territorial de ciutadania i immigració**.
11. **Promoure i donar a conèixer la nova llei d'igualtat de tracte i no discriminació**

## Línies de treball



### LÍNIA DE TREBALL 1.5 - Joventut

Aquesta línia de treball té per objecte impulsar la coordinació de les polítiques de joventut establertes en el contracte-programa amb els serveis de joventut municipals, mitjançant el Servei Comarcal de Joventut del Maresme

#### Àmbits de treball

- Acompanyament als Serveis Locals de Joventut
- Suport a la gestió i dinamització de serveis i equipaments juvenils
- Activitat de lleure infantil i juvenil
- Instal·lacions juvenils: casa de colònies, albergs de joventut i escoles de natura

#### Serveis

- Oficina Jove del Maresme
- Servei Comarcal de Joventut
- Servei de prevenció de drogues i pantalles RULA
- Servei de Mobilitat Internacional Jove del Maresme

#### Objectius

1. Assolir els **objectius** establerts en el **pla comarcal de Joventut**.
2. **Elaborar un nou pla comarcal de Joventut**
3. **Avaluar el pla de joventut** en curs i obtenir millors indicadors sobre les consultes de l'Oficina Jove del Maresme.
4. Actualitzar la **informació sobre la realitat juvenil** del Maresme a través de l'informe sobre "realitats juvenils" bianualment.
5. **Reforçar els espais de coordinació** de les diverses institucions implicades en les polítiques de joventut de la comarca.
6. **Acompanyar als i les professionals** del territori perquè puguin actuar des d'una òptica preventiva i interseccional en les seves intervencions amb joves.
7. Donar un nou **impuls** al concurs de nous talents musicals "**Maresmusic**" implicant-hi nous ajuntaments.
8. Treballar pel desenvolupament de les **mesures alternatives** a la sanció administrativa en casos de consum il·lícit.

## Línies de treball



### LÍNIA DE TREBALL 1.6. - Cultura i Patrimoni

Aquesta línia de treball té com a principal servei la gestió de l'Arxiu comarcal. Tanmateix, de manera complementària però no menys important, el seu objecte és l'impuls i la promoció de polítiques culturals a la comarca de manera coordinada amb els Ajuntament.

#### Àmbits de treball

- Promoció de la prosa i poesia en català mitjançant la convocatòria anual de la Mostra Literària de Maresme.
- Coordinació i intercanvi d'experiències de gestió cultural a través del Consell de Cultura del Maresme.
- Col·laboració amb l'àrea d'Igualtat i Feminismes per a la realització de les activitats literàries.
- Col·laboració amb el Consorci de Turisme del Maresme per desenvolupar projectes.
- Promoció de la llengua a través del Consorci de Normalització Lingüística.

#### Serveis

- Arxiu Comarcal

#### Objectius

1. **Coordinar els municipis per plantejar projectes compartits** en l'àmbit del patrimoni material i immaterial del Maresme.
2. Augmentar el nombre **de municipis que participen a la Mostra literària del Maresme.**
3. **Fer del Consell de Cultura un espai de trobada** per compartir propostes i experiències culturals entre els municipis del Maresme.
4. **Vincular la cultura del Maresme amb la promoció turística** per tal de fer difusió del patrimoni cultural festiu, gastronòmic i històric de la comarca.
5. Completar la **guia d'escriptors del Maresme**, especialment d'aquelles que són referents en l'àmbit literari català.
6. Acompanyar **l'Arxiu Comarcal en el projecte de la seva nova seu.**

## Línies de treball



### LÍNIA DE TREBALL 1.7 - Habitatge

L'Oficina Comarcal d'Habitatge i els serveis que oferta són un instrument clau per a facilitar-ne la gestió a l'accés i garantir un dret bàsic com és l'habitatge amb l'acompanyament imprescindible dels municipis del Maresme, perquè aquesta problemàtica afecta, en diferents mesures i matisos, a tots els municipis

#### Àmbits de treball

- Gestió del Registre de demandants d'habitatge social
- Gestió de les sol·licituds d'ajuts al lloguer i a la rehabilitació
- Tramitació de cèdules d'habitabilitat
- Oficina d'assessorament comarcal als municipis.

#### Serveis

- Oficina d'Habitatge del Maresme
- Borsa de lloguer d'habitatges
- Servei de gestió d'habitatges de lloguer social i assequible
- Servei d'intermediació hipotecària





### LÍNIA DE TREBALL 1.7 - Habitatge

#### Objectius

1. Treballar per garantir el dret de la ciutadania a tenir **accés a un habitatge digne**, com un dels pilars bàsics de l'estat del benestar.
2. **Oferir a la ciutadania i als ajuntaments de la comarca que no disposen de serveis propis d'habitatge, un servei de qualitat** en totes les matèries relacionades amb l'habitatge social, així com en les diferents línies d'ajuts i subvencions convocades per l'Agència de l'Habitatge de Catalunya.
3. Consolidar el **Servei de Gestió d'Habitatge de Lloguer Social i Assequible** de la Comarca
4. **Ampliar l'oferta de la Borsa de Lloguer** d'habitatges en tots els municipis del Maresme.
5. **Cercar nous models habitacionals** en el conjunt de la comarca, per millorar el rendiment d'habitatge a cada població, com els habitatges cooperatius, l'habitatge compartit i la recerca per tenir un cens actualitzat de habitatge buit.
6. **Treballar i negociar amb els grans tenidors, per la cessió dels habitatges als municipis**, per la gestió dels habitatges en règim de lloguer assequible.
7. **Promoure una Taula d'Habitatge Comarcal** com un òrgan de participació que afavoreixi un espai de reflexió i debat que permeti unificar objectius i línies d'actuació entre Ajuntaments i Administracions Públiques.



### LÍNIA DE TREBALL 1.7 - Habitatge

#### Objectius

8. **Promoure accions coordinades** amb els municipis per a la **regulació de pisos turístics**.
9. Desenvolupar el **suport als municipis** per la implementació en la gestió municipal, tant en la tramitació i **seguiment de les Inspeccions Tècniques d'habitatge (ITE)** obligatòries per tots els edificis que superin els 50 anys des de la seva construcció.
10. **Reconèixer la rehabilitació** com un component essencial en la lluita contra el canvi climàtic, així com en la millora de l'oferta d'habitatge i la consolidació dels espais urbans.

## Línies de treball



### LÍNIA DE TREBALL 2.1. – Acció climàtica – Cicle integral de l'aigua

Aquesta línia de treball es basa principalment en accions orientades a la mitigació de la crisi climàtica, així com en la gestió del cicle integral de l'aigua i la recollida de residus.

#### Àmbits de treball

- Canvi climàtic
- Transició energètica
- Gestió del cicle integral de l'aigua
- Regeneració d'aigües residuals
- Seguiment del Pla de sequera
- Gestió de residus
- Educació ambiental
- Control i vigilància dels abocaments
- Ponència ambiental comarcal

#### Serveis

Servei de gestió del cicle integral de l'aigua  
Servei de reaprofitament de l'aigua  
Servei de control i autorització d'abocaments d'aigües residuals  
Agència Comarcal de l'Energia (ACE)  
Servei de meteorologia del Maresme (METEOMAR)



### LÍNIA DE TREBALL 2.1. – Acció climàtica – Cicle integral de l'aigua

1. Millorar l'**eficiència de la xarxa d'abastament** d'aigua en alta reduint les pèrdues
2. Portar a terme el projecte **d'estacions de reaprofitament d'aigua**
3. **Reincorporar** l'aigua depurada als **aqüífers**
4. Executar actuacions orientades al **reaprofitament de l'aigua per a usos industrials**
5. Portar a terme les actuacions necessàries per a que **tota l'aigua depurada es pugui fer servir pel reg**
6. Portar a terme coordinadament amb els ajuntament el **canvi de model de recollida selectiva de residus**
7. **Promoure l'eficiència energètica** i l'ús de les **energies renovables** als ajuntaments de la comarca i a la població en general.
8. Ampliar l'oficina comarcal d'energia promovent la **creació de les comunitats energètiques** als pobles de la comarca interessats, ja sigui amb el model actual o un model publico privat.

## Línies de treball



### LÍNIA DE TREBALL 2.2. – Medi natural

Aquesta línia de treball té per objecte impulsar la coordinació de les polítiques de conservació de la biodiversitat del medi natural, del manteniment d'ecosistemes saludables, de l'educació i sensibilització ambiental de l'entorn i medi natural, de preservació i restauració d'ecosistemes fluvials i de foment de la preservació del litoral.

#### Àmbits de treball

- Medi natural
- Gestió de torrents i rieres
- Educació i sensibilització ambiental en el marc de l'espai litoral, les rieres i la gestió forestal i el medi natural en general.
- Coordinació de les actuacions en els boscos
- Coordinació dels espais de debat del futur de les actuacions en el litoral

#### Objectius

1. Impulsar la **creació d'un Servei Integral de Gestió de Rieres** del Maresme i coordinar actuacions per a reduir el risc en zones inundables.
2. Fomentar la creació d'un **programa de sensibilització i capacitació envers els entorns naturals** de rieres i torrents.
3. Elaborar un **Pla director de gestió de rieres** del Maresme



### LÍNIA DE TREBALL 2.2. – Medi natural

#### Objectius

4. Coordinar els actuals organismes que actuen sobre els boscos del Maresme per tal de reforçar la gestió actual i crear un canal de comunicació entre els gestors forestals i els Ajuntaments per tal que en tot moment tinguin la informació més actual, les tasques que es realitzen, així com les característiques d'aquestes.
5. Propiciar **l'associacionisme de la propietat forestal**.
6. **Desplegar les competències** del Consell Comarcal en relació a les activitats organitzades **de circulació motoritzada** quan afectin a dos o més municipis de la Comarca.
7. Constituir la **comissió consultiva d'accés motoritzat al medi natural** .
8. Coordinar la informació dels **inventaris de camins municipals** per tal de disposar d'un inventari comarcal dels camins i de les pistes que hi ha en els termes municipals de la comarca.
9. Identificar els **hotspots de biodiversitat** i crear un mapa detallat dels hàbitats a nivell comarcal
10. Fomentar un **programa de formació/sensibilització** per als tècnics municipals i responsables polítics sobre les NBS que poden ser aplicades específicament al Maresme.
11. Promoure i fomentar la Comissió del litoral del Maresme amb els actuals fòrums de **debat sobre les polítiques litorals**
12. Maximitzar les **sinèrgies** amb projectes existents i propostes per a la **recuperació de la dinàmica litoral i potenciar nous usos** amb l'objectiu d'augmentar la sostenibilitat del sistema costa-platja.





### LÍNIA DE TREBALL 2.3. – Territori i Mobilitat

La finalitat d'aquesta línia de treball és impulsar i coordinar iniciatives compartides en relació a projectes, treballs i estudis sobre la mobilitat i les infraestructures viàries i nous sistemes de transport.

#### Àmbits de treball

- Seguiment del projecte de pacificació de la N-II
- Seguiment dels projectes de millores i creació de nous accessos a l'autopista
- Estudi i desenvolupament de línies de treball relacionades amb vehicles elèctrics i sistemes de carsharing
- Millora continuada de les competències de transport escolar i adaptat

#### Objectius

1. **Vetllar per l'execució i compromisos** inclosos en el Pacte per a la mobilitat sostenible del Maresme.
2. Crear **espais de coordinació, debat i reflexió sobre la mobilitat i el transport** a la Comarca.
3. Fiscalitzar i **vetllar per la inversió de prop de 400 milions** d'euros que la Generalitat de Catalunya ha de gestionar per pacificar la N2, generar noves sortides a l'antiga autopista i millorar la línia de Rodalies del Maresme.



### LÍNIA DE TREBALL 2.3. – Territori i Mobilitat

La finalitat d'aquesta línia de treball és impulsar i coordinar iniciatives compartides en relació a projectes, treballs i estudis sobre la mobilitat i les infraestructures viàries i nous sistemes de transport.

#### Objectius

4. **Estudiar** la generació d'un servei de bicicletes de lloguer (tipus "Bicing") d'àmbit supramunicipal aprofitant la futura infraestructura d'un carril bici segregat al llarg de la N2.
5. Vetllar per a què la planificació de noves línies de transport per part de l'Àrea Metropolitana incorpori municipis de la Comarca, tenint en compte les línies interurbanes i urbanes
6. Avaluar, conjuntament amb els ajuntaments de la Comarca, el transport interurbà i la viabilitat d'impulsar nous models com ara el transport a demanda.

## Línies de treball



### LÍNIA DE TREBALL 2.4. – Serveis als municipis

Aquesta línia de treball inclou diversos serveis finalistes de naturalesa diversa i prestats a demanda dels ajuntaments de la comarca o per delegació prèvia de competències. La gestió d'aquests serveis correspon a diferents àrees i conselleries

#### Àmbits de treball

- Salut pública
- Benestar animal
- Assistència tècnica en matèria de Recursos Humans i compra agregada.
- Anàlisi i elaboració d'informes i estudis sobre la realitat de la comarca

#### Serveis

- Centre d'Atenció d'Animals Domèstics
- Servei Comarcal de Salut Pública
- Servei de recollida de residus i neteja viària
- Servei de suport a la gestió local en matèria d'inspeccions sanitàries en establiments alimentaris.
- Servei de compra agregada d'energia
- Servei de borses comarcals
- Observatori de Desenvolupament Local



### LÍNIA DE TREBALL 2.4. – Serveis als municipis

#### Objectius

1. Consolidar les **borses comarcals de personal** per cobrir vacants en ajuntaments amb diferents perfils professionals
2. **Crear un espai de trobada** amb els ajuntaments usuaris dels serveis del **CAAD** i tots els agents implicats.
3. Fer **difusió** i donar a conèixer la nova **normativa sobre benestar animal**.
4. Promoure accions orientades a **promoure l'acollida i adopció dels animals de companyia**.
5. Avaluar i dur a terme les accions necessàries per **adaptar les instal·lacions del CAAD** a les necessitats actuals.
6. Licitat i **adjudicar els serveis de gestió del CAAD**
7. **Liquidar les actuals empreses mixtes** de prestació de serveis als municipis
8. **Potenciar i promoure l'Observatori de Desenvolupament Local** com a eina estratègica d'anàlisi i coneixement de l'evolució de la Comarca i els seus municipis.

## Línies de treball



### LÍNIA DE TREBALL 3.1. – Concertació territorial

L'objecte de les actuacions incloses en aquesta línia de treball és treballar de forma consensuada amb els ajuntaments i els agents socials i econòmics amb major representació de la comarca, per detectar necessitats, dissenyar, planificar, coordinar i executar les corresponents polítiques per assolir una major eficàcia de gestió d'optimització de recursos, per tal de millorar la qualitat de l'ocupació i augmentar la competitivitat de l'economia en l'àmbit territorial i així afavorir el seu òptim desenvolupament econòmic.

#### **Àmbits de treball**

- Estratègies territorials consensuades de Desenvolupament Econòmic en els àmbits del foment de l'ocupació i l'activitat econòmica del Maresme
- Espais de concertació, diàleg i consens amb els agents del territori a nivell tècnic i polític
- Gestió del desplegament de la Llei 13/2015, del 9 de juliol, d'ordenació del sistema d'ocupació i del Servei Públic d'Ocupació de Catalunya

#### **Serveis**

- Enxarxa Maresme
- Programes de suport al desenvolupament local



### LÍNIA DE TREBALL 3.1. – Concertació territorial

#### Objectius

1. Impulsar i dinamitzar el **desenvolupament econòmic i l'ocupació** del Maresme
2. **Empoderar a les entitats** locals en base als principis de cooperació i col·laboració
3. **Ordenar** racionalment les **polítiques de desenvolupament econòmic** de la comarca
4. Generar un nou **impuls per incrementar la concertació i la visió global** sobre el conjunt de la comarca, la capacitat d'incidència i la projecció externa
5. **Obrir línies d'anàlisi i de propostes** en el marc del Desenvolupament Econòmic, social i l'Ocupació del Maresme
6. Impulsar l'agilitat i eficiència de la **concertació territorial**
7. Fonamentar la seva actuació i decisions en la concertació, el diàleg i el consens
8. **Facilitar l'emergència de projectes innovadors, singulars i experimentals** i d'impacte territorial, generadors de coneixements i d'ocupació
9. Aprofitar i **augmentar les sinèrgies** existents per **crear ocupació i fomentar l'esperit empresarial**, donar suport a la innovació i qualificació del capital humà
10. Elaborar una **diagnosi integrada sobre la situació socioeconòmica** i les necessitats ocupacionals de la comarca
11. Elaborar un **pla operatiu** que integri la planificació de les **polítiques públiques d'ocupació de la Comarca**.
12. Oferir coordinació i **assistència tècnica als programes i iniciatives pel desenvolupament local**, a partir d'una programació i gestió concertada en el territori



## Línies de treball



### LÍNIA DE TREBALL 3.2. – Promoció i Foment de l'ocupació

L'objecte de les actuacions incloses en aquesta línia de treball és afavorir la inserció sociolaboral facilitant l'ocupació i la prevenció de l'exclusió de persones i la discriminació en el mercat de treball.

Conjuntament amb els ajuntaments s'impulsaran programes que promoguin oportunitats per persones joves, aturades de llarga durada i per a persones amb risc de caure en l'exclusió social, i amb la voluntat d'afavorir la igualtat d'oportunitats i fomentar el mercat laboral inclusiu.

#### Àmbits de treball

- Polítiques actives d'ocupació per fomentar la incorporació al mercat de treball dels col·lectius amb més dificultats d'inserció laboral
- Prospecció laboral
- Inserció laboral de persones amb malaltia mental

#### Serveis

- Servei d'ocupació i intermediació laboral
- Oficina Tècnica Laboral (OTL Maresme)

#### Objectius

1. Orientar, assessorar i acompanyar al **col·lectiu jove** en el procés d'**inserció laboral i el retorn en el sistema educatiu**.
2. **Contractar, formar i acompanyar** a les **persones amb risc** de caure en l'**exclusió social** mitjançant els diferents programes provinents del Servei Públic d'Ocupació de Catalunya
3. Facilitar la **inserció laboral** de persones amb un diagnòstic acreditat de **trastorn de salut mental** preferentment en el mercat ordinari, o bé la millora de la seva ocupació

## Línies de treball



### LÍNIA DE TREBALL 3.3. – Emprenedoria i empresa

L'objecte de les actuacions incloses en aquesta línia de treball és donar suport integral a les persones emprenedores i a les empreses, a través de serveis i actuacions específiques com l'assessorament personalitzat, mentoring, accions formatives, programes específics i accions de sensibilització i foment, complementant les accions dels ajuntaments.

Per una altra banda, també executar actuacions específiques que donin suport a diferents sectors d'activitat econòmica o iniciatives empresarials que són estratègiques al Maresme mitjançant projectes innovadors, singulars i experimentals. Una de les actuacions està centrada en la millora de la competitivitat d'empreses de productes agroalimentaris locals i de qualitat del Maresme

#### **Àmbits de treball**

- Emprenedoria
- Consolidació empresarial
- Productes de la Terra del Maresme
- Economia Social i Solidària
- Projectes singulars i experimentals de suport al teixit productiu
- Formació empresarial

#### **Serveis**

- Punt d'atenció a l'emprenedor/a (Punt PAE)
- Assessorament especialitzat per la consolidació empresarial
- Formació especialitzada
- Emprenedoria jove
- Acompanyament a la tramitació d'ajuts i subvencions.

## Línies de treball



### LÍNIA DE TREBALL 3.3. – Emprenedoria i empresa

#### Objectius

1. Oferir **atenció personalitzada a persones emprenedores** que volen posar en marxa la seva idea de negoci: pla d'empresa, pla econòmic-financer, capitalització de l'atur, alta IAE, alta RETA i tràmits per la constitució de l'empresa, etc.
2. Oferir **itineraris d'assessorament personalitzats** a les persones emprenedores i a les empreses per la innovació i la consolidació empresarial
3. Proporcionar un **calendari de formació anual** en l'àmbit de la **gestió empresarial**
4. **Fomentar la cultura emprenedora als instituts** per explicar el procés d'emprendre com una alternativa al món laboral
5. Proporcionar **itineraris específics que combinin la formació i les sessions individuals d'assessorament** amb experts
6. **Fomentar l'esperit emprenedor** i les seves competències bàsiques durant un **curs escolar**
7. Acompanyar i formar al **col·lectiu femení** i a les **persones joves** en el procés de **creació del seu projecte empresarial**
8. Donar **suport a diferents sectors d'activitat econòmica** o iniciatives empresarials que són estratègiques al Maresme
9. **Millorar la competitivitat d'empreses de productes agroalimentaris** locals i de qualitat del Maresme

## Línies de treball



### LÍNIA DE TREBALL 3.4. – Consum

L'Agència Catalana del Consum mitjançant conveni delega en el Consell Comarcal del Maresme les competències en matèria de consum.

Tothom que compra un producte o contracta un servei, sigui persona física o jurídica, té la consideració de persona consumidora. A més, a Catalunya, els drets i les obligacions del Codi de Consum també s'apliquen als treballadors autònoms i les microempreses quan contracten serveis bàsics i/o de tracte continuat (subscripcions; subministrament d'aigua, llum, gas, etc.).

#### Àmbits de treball

- Consum
- Informar, orientar i assessorar persones consumidores.
- Tramitar les queixes, reclamacions i/o denúncies relacionades amb consum.
- Mediar, inspeccionar i iniciar processos sancionadors.
- Arbitrar per intentar arribar a un acord satisfactori entre les parts.
- Educar i formar en consum a la població del Maresme
- Desplegar a la comarca les campanyes d'inspecció i de control sistemàtic que, periòdicament, programa l'Agència Catalana de Consum.

#### Serveis

- Servei d'Atenció al Consumidor

#### Objectius

1. Protegir els **drets** de les persones **consumidores**

## Línies de treball



### LÍNIA DE TREBALL 4.1 - Estructura i funcionament del Consell Comarcal

Aquesta línia de treball té per objecte la gestió i administració dels recursos humans i materials del Consell Comarcal, garantint un ús eficient i eficaç dels mateixos i la seva adequació a les necessitats actuals i futures, en un context de corresponsabilitat, compromís i professionalitat inherent al servei públic.

#### **Àmbits de treball**

- Planificació i administració del capital humà
- Gestió i assessorament jurídic als serveis tècnics comarcals així com als òrgans de govern.
- Planificació i execució dels processos de contractació pública.
- Planificació i gestió de les dependències i espais de treball

#### **Serveis**

- No hi ha serveis específics



### LÍNIA DE TREBALL 4.1 - Estructura i funcionament del Consell Comarcal

#### Objectius

1. Definir i **consolidar l'estructura operativa i de gestió** del CCM
2. Completar el procés **d'estabilització de l'ocupació temporal**
3. Implantar un sistema **d'avaluació del treball** del personal
4. Aprofundir en la **professionalització de la direcció pública**.
5. Impulsar la implementació d'un **pla de carrera professional** del personal al servei del CCM.
6. Assolir els objectius definits en el **Pla intern d'igualtat**
7. **Agilitzar els processos de contractació** i vetllar per la seva adequació als canvis normatius en matèria de contractació.
8. Implantar **mecanismes de control i supervisió en l'execució dels contractes**.
9. **Dotar al Consell de Comarcal dels espais i infraestructures** necessàries pel desenvolupament de les seves funcions, com ara dotar al Consell d'una nova sala de plens.
10. Analitzar la futura Llei de Funció Pública que proporcionarà noves formes de gestió de la plantilla per possibilitar **millores en el pla de carrera, estratègies de motivació, avaluació**, entre altres aspectes.



## Línies de treball



### LÍNIA DE TREBALL 4.2. – Administració de les finances del Consell Comarcal

L'objecte d'aquesta línia de treball és la planificació i gestió econòmica del Consell, vetllant per la suficiència de recursos econòmics i garantint una gestió responsable, sota criteris d'eficàcia i eficiència amb la finalitat de disposar d'una administració financerament sostenible.

#### Àmbits de treball

- Recerca de recursos i de finançament pels serveis, programes i projectes del Consell Comarcal.
- Gestió i administració de les finances comarcals amb criteris d'eficiència, eficàcia i transparència.
- Avaluació i actualització dels estudis de costos dels serveis comarcals.

#### Serveis

- No hi ha serveis específics

#### Objectius

1. **Disposar d'ingressos regulars i estables** que cobreixin les necessitats de **funcionament estructural** del Consell Comarcal.
2. Assolir un **millor finançament** del Consell Comarcal per executar les **competències delegades** i assumir nous serveis i reptes de la comarca.
3. Impulsar un **acord marc** en relació al finançament dels serveis que es presten, **consensuant amb els ajuntaments els criteris a aplicar** i determinant la seva col·laboració en les finances comarcals.

## Línies de treball



### LÍNIA DE TREBALL 4.3. - Comunicació i imatge corporativa

Aquesta línia de treball té per objecte impulsar els canals de comunicació, tan interns com externs, garantint una comunicació continua i transparent amb els ajuntaments de la comarca, la ciutadania i els mitjans de comunicació.

#### Àmbits de treball

- Coordinació de la comunicació institucional i de les àrees del Consell Comarcal
- Gestió i impuls de la comunicació interna del Consell Comarca
- Disseny i difusió de les campanyes de comunicació
- Producció i gestió de continguts de la web institucional
- Seguiment de l'aplicació del Manual d'imatge corporativa del Consell

#### Serveis

- No hi ha serveis específics

#### Objectius

1. Promoure i **consolidar la marca del Consell Comarcal** com a referent i agent útil al servei dels ajuntaments de la comarca.
2. **Donar a conèixer les actuacions i polítiques** del Consell Comarcal
3. Definir i optimitzar els **canals de comunicació interns**
4. Elaborar un **pla de comunicació** del Consell Comarcal

## Línies de treball



### LÍNIA DE TREBALL 4.4. – Transparència i bon govern

Aquesta línia de Transparència i Bon Govern té una doble vessant; una d'ordre intern adreçada al mateix Consell Comarcal i, un altra, orientada als ajuntaments de la comarca de menor població.

L'impuls i assoliments dels objectius marcats per aquesta línia de treball permetran al Consell Comarcal la implantació d'eines d'integritat pública, que facilitaran la construcció i consolidació d'un sistema i una cultura basada en la integritat pública i institucional.

#### **Àmbits de treball**

- Gestió de la publicitat activa mitjançant el Portal de transparència i d'altres canals
- Gestió de les sol·licituds d'accés a informació pública donant compliment als criteris i terminis establerts per la Llei de Transparència.
- Establiment de protocols interns que facilitin i garanteixin informació de qualitat per tal de donar compliment de manera eficient i eficaç tant a la publicitat activa, com a les sol·licituds d'accés a la informació pública.
- Col·laborar i promoure entre els ajuntaments de la comarca la cultura de la transparència i la integritat pública, mitjançant la divulgació i impuls de projectes innovadors.
- Vetllar per la correcta aplicació del pla antifrau al Consell Comarcal.

#### **Serveis**

- Assistència als municipis en matèria de transparència i bon govern

## Línies de treball



### LÍNIA DE TREBALL 4.4. – Transparència i bon govern

#### Objectius

1. Complir els objectius marcats per la **Xarxa de Suport al Govern Digital**
2. Avançar cap un **sistema d'integritat pública** mitjançant la implantació d'un Pla d'integritat
3. **Fer entenedora a la ciutadania la informació pública**, fent ús del llenguatge natural i incorporant infografies i d'altres recursos gràfics
4. Elaborar un **catàleg de serveis adreçats als ajuntaments** amb matèria d'innovació, transparència i administració electrònica
5. Assolir el **reconeixement InfoParticipa** en relació a la transparència en matèria de publicitat activa.
6. Elaborar les **cartes dels serveis** del CCM
7. Promoure la **creació d'espais de treball col·laboratiu i de participació** per a la millora dels processos interns, així com per a la redacció de plans i projectes.
8. Dotar al Consell Comarcal **d'eines per a una major aplicació de la participació i els processos col·laboratiu** en les fases d'avaluació i elaboració de plans i projectes.
9. Garantir la **col·laboració de tots els grups comarcals** en la informació i participació de continguts estratègics i de treballs en els diferents comissionats

## Línies de treball



### LÍNIA DE TREBALL 4.5. - Impuls de les TIC i l'administració electrònica

L'objecte d'aquesta línia de treball és l'impuls de l'ús de la tecnologia i la innovació en l'àmbit de l'administració i gestió pública, tan en el Consell Comarcal com en els ajuntaments de la comarca.

#### **Àmbits de treball**

- Gestió i administració de les comunicacions, la xarxa informàtica i les plataformes d'administració electrònica pròpies o interadministratives.
- Gestió i administració de la seguretat de dades i de les comunicacions.
- Impuls de l'ús d'infraestructures i serveis comuns en el CCM i en la Comarca.
- Desplegament i consolidació del procediment i tràmits electrònics.
- Promoció i impuls de bones pràctiques en matèria d'innovació, tecnologia i administració electrònica
- Coordinació, seguiment i assessorament en la implantació dels serveis que ofereix el Consorci AOC als ajuntaments de la comarca i difusió de les seves iniciatives i projectes

#### **Serveis**

- Servei d'assessorament i assistència als municipis en matèria d'Administració Electrònica
- Entitat de registre proveïdora d'identitat digital als ajuntaments de la comarca
- Xarxa Comarcal de Banda Ampla

## Línies de treball



### LÍNIA DE TREBALL 4.5. – Impuls de les TIC i l'administració electrònica

#### Objectius

1. Donar compliment a l'**Esquema Nacional de Seguretat**.
2. **Integrar** la plataforma d'administració electrònica amb el **sistema d'informació comptable** resident en la xarxa de la Diputació de Barcelona.
3. Impulsar la **implantació dels serveis d'interoperabilitat** de dades i documents
4. Promoure la creació **d'espais interdisciplinars de millora contínua** dels serveis i processos de treball.
5. Desplegar en la **plataforma d'administració electrònica** un **sistema d'indicadors i quadre de comandament** que permeti el seguiment de l'activitat administrativa del CCM.
6. Elaborar la **carta de serveis als ajuntaments** en matèria **d'innovació i serveis digitals**.
7. Consolidar la **xarxa interdisciplinar de tècnics en l'àmbit de l'administració digital**.
8. **Completar el desplegament de la Xarxa de Banda Ampla** a la comarca amb la col·laboració de CTTI i dotar-la de serveis.



## Línies de treball



### LÍNIA DE TREBALL 4.6. - Planificació estratègica i qualitat

Aquesta línia de treball s'estructura a partir de dos àmbits d'actuació: la planificació estratègica i l'impuls de sistemes de qualitat en la gestió i els serveis que presta el Consell Comarcal.

#### Àmbits de treball

- Anàlisi de les necessitats de serveis i detecció d'oportunitats per a la cooperació intermunicipal i mancomunació de serveis.
- Identificació i divulgació de pràctiques innovadores a aplicar a les polítiques locals i comarcals en tots els seus àmbits.
- Avaluació i estudi del servei de compra agregada entre el Consell Comarcal i els ajuntaments de la comarca
- Seguiment, avaluació i elaboració de propostes d'actuació en relació a les línies d'ajuts i subvencions supramunicipals i europees.
- Impuls de la planificació orientada cap els Objectius de Desenvolupament Sostenible (ODS)
- Seguiment del compliment del Pla d'Actuació Comarcal i del quadre de comandament i objectius.
- Avaluació i seguiment de la qualitat dels serveis que presta el Consell Comarcal i obtenció de certificacions.

#### Objectius

1. **Avaluar l'actual cartera de serveis** que presta el Consell Comarcal i determinar la seva vigència.
2. Establir un **sistema de qualitat i valoració dels serveis** que presta el Consell
3. Vetllar per l'**encaix de la Comarca del Maresme en la Regió Metropolitana**
4. Executar i assolir els objectius marcats en el projecte Eurovelo

# Programa d'Actuació Comarcal

## Seguiment i avaluació

### Plans d'actuació anuals



- Elaboració plans d'actuació anuals de cadascuna de les àrees, tenint en compte les necessitats i compromisos adoptats amb els ajuntaments i administracions supramunicipals, així com amb la capacitat d'execució tècnica i pressupostària del Consell.
- Elaboració: octubre - desembre
- Aprovació: Gerència
- Pla d'actuació 2024: **Data límit lliurament 22 d'abril**

### Indicadors



- Definició indicadors vinculats als objectius del PAC
- Aquests indicadors s'incorporaran al quadre de comandament (DPO)
- Seguiment dels plans anuals semestralment.
- Avaluació del pla anual durant el primer trimestre de l'any següent